

**MANUAL FOR
VERDAL
HELIKOPTERPLASS SLOTTELID
ENVS**
Midnorsk Helikopterservice as

INNHOLDSFORTEGNELSE

PART 0 - REVISJON OG DISTRIBUSJON

PART 1 - HELIKOPTERPLASS DATA

PART 2 - INSTRUKS og INSPEKSJONSPUNKTER

Daglige sjekk punkter

Ukentlige sjekk punkter

Vinter vedlikehold

PART 3 - SIKKERHETSRREGLER

Ferdseil på helikopter landingsplass

PART 4 - SITUASJONSTEGNING M/FATO-TLFO

PART 5 - VARSLINGS OG RAPPORTERINGSPLANER

PART 6 - TELEFONLISTE FOR VARSLING

PART 7 - VARSLING BRANN

PART 8 - STØYMÅLING

**MANUAL FOR
VERDAL
HELIKOPTERPLASS SLOTTELID
ENVS**

Midmorsk Helikopterservice as

PART 0 - REVISJON OG DISTRIBUTJON

TITTEL:

02 LISTE OVER GYLDIGE SIDER

This manual consists of the following pages. Note: * Denotes new or amended page.

	Side	Dato	Side	Dato	Side	Side	Dato	Side
Part 0	0-1	12.11.03						
	0-2	01.12.21						
	0-3	01.12.21						
	0-4	12.11.03						
Part 1	1-1	01.12.21						
	1-2	01.12.21						
Part 2	2-1	01.06.16						
	2-2	01.06.16						
	2-3	01.06.16						
Part 3	3-1	01.12.21						
Part 4	4-1	01.06.16						
	4-2	01.06.16						
	4-3	01.06.16						
	4-4	01.12.21						
	4-5	01-12-21						
	4-6	01.12.21						
Part 5	5-1	01.06.16						
Part 6	6-1	01.06.16						
Part 7	7-1	01.10.08						
Part 8	8-1	12.11.03						
	8-2	12.11.03						
	8-3	12.11.03						
	8-4	12.11.03						

Side 0-2

**MANUAL FOR
VERDAL
HELIKOPTERPLASS SLOTTELID
ENVS**

Midmorsk Helikopterservice as

TITTEL:

03 Liste Over Revisjoner -/ Rettelser

Nr	Benevning (stikk ord)	Rettelse dato	Innført dato	Innført av
1	Første utgivelse	12.11.2003		
2	Andre Utgivelse	01.10.2008		
3	Tredje Utgivelse	05.10.2008	05.10.2008	OAL
4	Fjerde utgivelse	01.06.2016	01.06.2016	OAL
5	Femte Utgivelse	01.12.2021	1.12.2021	OAL
6				
7				
8				
8				
10				
11				
12				
13				
14				
15				
16				
17				
18				

Side 0-3

**MANUAL FOR
VERDAL
HELIKOPTERPLASS SLOTTELID
ENVS**

Midnorsk Helikopterservice as

TITTEL:

0.4 Revisjon og distribuering av håndboken

Innledning Selskapets revisjon og distribusjon av Helikopter Manual skal sikre en effektiv og smidig gjennomføring slik at all ny godkjent informasjon blir tilført alt berørt personell.

Ansvar -/ Plikter Primært er det Daglig Leder som er ansvarlig for Helikopter Manual og dennes revisjoner. Men samtidig er det eier av bok som er ansvarlig at revisjonen blir utført- /innsatt .

Revisjon

Etter at en prosedyre er **godkjent** skal den godkjente prosedyren presenteres til aktuelle personer sammen med en front-page og svar sjablong. Svar sjablong skal sikre kontroll av mottatte revisjoner.

Distribusjon

Selskapets håndbok for Helikopter manual skal fordeles til følgende personell:

- Selskapet
- Luftfartstilsynet

Revisjons bekreftelse:

HELIKOPTERPLASS MANUAL <i>Midnorsk Helikopterservice as</i>	<u>Bekreftelse revisjon utført :</u>
<u>Revisjon tjenesten: til Bok Nr</u>	Bok Nr _____
Revisjon av Part _____ Side(r) _____	Revisjon av Part _____ Side(r) _____
Revisjon av Part _____ Side(r) _____	Revisjon av Part _____ Side(r) _____
Revisjon av Part _____ Side(r) _____	Revisjon av Part _____ Side(r) _____
Revisjon av Part _____ Side(r) _____	Revisjon av Part _____ Side(r) _____
Dato sendt:	Sign / Dato: _____
	** Returneres utfylt

Side 0-4

**MANUAL FOR
VERDAL
HELIKOPTERPLASS SLOTTTELID
ENVS**

Midtnorsk Helikopterservice as

PART 1 - HELIKOPTERPLASS DATA

Navn: Helikopter Landingsplass	VERDAL HELIKOPTERPLASS SLOTTTELID ENVS
Konsesjon og Operatør /innehaver:	Midtnorsk Helikopterservice AS Slottelid 7656 VERDAL Tlf 97403500 Mail: post@mnhs.no
Posisjon Høyde MSL	N 63° 48' 01" E 11° 32' 02" 90'' (ft)
Hovedbase: Hangar og kontorer	- 1. stk Hangar 16 x 18 m med port åpning (11m x h 4,5) - Hangar 2 13x20m - Kontorer for Operativ , Teknisk + Spise-/ oppholdsrom
Bruksområde	Helikopter ” Slottelid” landingsplassen er beregnet og konstruert som hjemme landingsplass for Midtnorsk Helikopterservice AS
Forventet utvikling	Aktiviteten: Samsvarer med egne prognoser samt forutsetning i godkjennelse fra Verdal Kommune
Kapasitet for plassen Størrelse og vekt.	Max verdier: Vekt Max 5700 Kg Type lett helikopter. Rotor / skrog Max D verd 13 m
Begrenset bevegelser:	Pr år ca 1400
Bruksforhold	Landingsplass er konstruert og beregnet til bruk for lett Helikopter - under 5700 Kg. <ul style="list-style-type: none">- Hovedbase Teknisk Operativ- Kun VFR Dag- Sommer / Vinter operasjon- Ingen Luftrutetraffikk- Ingen regelbundet trafikk- Privat bruk for Midtnorsk Helikopterservice AS
FATO / TLFO Se egen tegning og kart.	Final approach and Take off. <ul style="list-style-type: none">- Setningsplate asfalt Merket med Gul H- TLOF 20 m- Sikkerhetsområde 4 m

Side 1-1

**MANUAL FOR
VERDAL
HELIKOPTERPLASS SLOTTELID
ENVS**

Midmorsk Helikopterservice as

Hindringer	Hindringer i landingsområde	INGEN
	Hindringer Sideflater	Vest Hangar Øst Noen trær
Kvalitetssystem	SMM	BSL A-1-1
Annet:	Belysning	(Ingen)
	Inngjerding	Gjerde rundt helikopterplass
Ansvarshavende for bakketjenesten BSL E 4 – 1 § 4	Daglig Leder	Odd Arne Lyng er på vegne av eier ansvarshavende, hvorav Flygesjef Tor Henrik Krokstad er stedfortreder.
Ansvarsområde:	BSL E 4-1 § 4 (2)	Ansvarlig for bakketjenesten er ansvarlig for utarbeidelse av det lokale instruksverk, samt kontroll med at det etterleves:
		Innhold i de lokale instruksjoner skal komplettere bestemmelsen gitt i BSL E 4 – 1 § 4 (2). Det skal videre fremgå hvilken delegering av myndighet som er foretatt av ansvarshavende til underlagte personell. BSL E 4-1 §4 a) og b) Rapportering av forandringer ved landingsplassen: Dersom det inntreffer forandringer av flyplassen, dens utrustninger eller landingsplassens omgivelse som innebærer vesentlige forandringer av grunnlaget for godkjenningen av flyplassen, skal ansvarshavende for bakketjenesten omgående rapportere dette til:
	Luftfartstilsynet	Postbox 243 8001 BODØ
Flyplassjef Leder for plassvedlikehold:	Daglig Leder	Odd Arne Lyng, hvorav Flygesjef Tor Henrik Krokstad er stedfortreder.
Leder for elektrotjenesten	N/A	
Operatør på plassen	Samme som Konesjon og Operatør /innehaver:	
Havariplan / Varslingsplan	Nb ! Oppdatert varslings og havariplan er tilgjengelig på	1. SMM

**MANUAL FOR
VERDAL
HELIKOPTERPLASS SLOTTTELID
ENVS**

Midnorsk Helikopterservice as

PART 2 - INSTRUKS og INSPEKSJONSPUNKTER

INSTRUKSER og INSPEKSJONSLISTER FOR HELIKOPTER PLASSVEDLIKEHOLD

1. Generelt

Leder for plassvedlikeholdet rapporterer til ansvarshavende for bakketjenesten,
En gang pr mnd og legger frem dokumentasjon på at instruks blir fulgt

2. Feil og mangler som oppdages ved inspeksjon skal snarest rapporteres og rettes hvis mulig omgående dersom de har flysikkerhetsmessige aspekter.
Ved prioritering av utbedringsarbeid skal flysikkerheten komme i første rekke.
3. Inspeksjoner:
I henhold til BSL E 4-2 pkt 7. skal en helikopterplass inspiseres daglig, samt en separat ukentlig inspeksjon.

Lokale instruks BSL E-4-1 § 4 (2) ” Basen Slottelid”

Besetningene på Helikopteret til Midnorsk Helikopterservice AS skal uavhengig av hva som er nedfelt I instruks for plassvedlikehold å inspiserer landingsplassen minimum en gang før første take off aktuell dag. Eller oftere hvis forholden tilsier det.

Daglige sjekk punkter

INSPEKSJONS LISTE. DAGLIGE SJEKK PUNKTER :

- | 1 | BESKRIVELSE |
|----------|--|
| 1 | Generell inspeksjon av manøvreringsområde, med spesiell oppmerksomhet På banedekket og sikkerhetssonens beskaffenhet. |
| 2 | Kontroller at manøvreringsområde er fri for løse gjenstander, sand og lignende som kan forårsake FOD eller rotorskade. Iverksett feiing eller spyling hvis nødvendig. |
| 3 | Kontroller at nye ukjente hindringer ikke forefinnes innenfor flytraseene.
(eks mobilkraner -/ byggekraner) |
| 4 | Kontroller at Dører Gjerde er intakte og at kjøreboom er nede å låst.
(Gjerder –Bom er ikke montert) |
| 5 | Kontroller at oppmerkninger og markeringer for slitasje og flassing. |
| 6 | Forsikre at brannslunknings apparat er tilgjengelig på manøvreringsområdet. |
| 7 | Rapporter resultatet av foretatt inspeksjoner og eventuelle planlagte, samt iverksatte tiltak av betydning for sikkerheten til ansvarshavende for bakketjenesten og flygesjef. |
| 8 | Kontroller skilt med sikkerhetsbestemmelser for skade og synlighet. |

Side 2-1

**MANUAL FOR
VERDAL
HELIKOPTERPLASS SLOTTELID
ENVS**

Midmorsk Helikopterservice as

Ukentlige sjekk punkter

BSL E.4-4- 9.5.1 / 11,2,1/11,2,7

Kontroll og vedlikehold av Slökkemidlene, førstehjelpsskrin og håndlykter

1 Brannslukke utstyr:

Kontroller at det er 1 Stk 12 Kg pulverapparat tilgjengelig

Kontroller at det er 2 Stk CO2 6 kg tilgjengelig.

Og at de er på beskrevet plass

2 Kontroller at overnevnte utstyr ikke er påført synelige skader.

3 Kontroller at overnevnte utstyr ikke er tildekket og har riktig merking.

4 Kontroller at overnevnte utstyr har vært kontrollert i å løpe av de siste 12 mnd.
Kontroller Utført dato og neste kontroll dato.

5 Årskontroll utføres i.h.h.t leverandørs vedlikeholds krav.

1 Førstehjelpsskrin:

Kontroller at det er 1 stk. førstehjelpsskrin tilgjengelig

2 Kontroller at førstehjelpsskrin ikke er påført synlig skader og fukt

3 Kontroller at førstehjelpsskrin er plombert

4 Kontroller at førstehjelpsskrin har vært kontrollert i å løpe av de siste 12 mnd.
Kontroller Utført dato og neste kontroll dato.

5 Hvis plombering er brutt skal Liste over innhold kontrolleres og skrin skal etter fylles
hvis mangler.
Det signeres av ansvarlig på utstysliste og skrin plomberes.

6 Er skrin fysisk skadet eller utsatt for fukt skal skrinet erstattes med nytt,

1 Håndlykter:

Kontroller at det er 2 stk. håndlykter tilgjengelig av typen med minimum to batteri
(stor/ runde)

2 Kontroller at håndlykten ikke er fysisk skadet og at batteri og pærer fungerer.

3 Erstatt pære og batteri hvis problemer

4 Kontroller at håndlykter er kontrollert og testet innen det sist året
Kontroller Utført dato og neste kontroll dato.

5

Ukentlige sjekker signeres ut på egen sjekklister som henger i hangar.

**MANUAL FOR
VERDAL
HELIKOPTERPLASS SLOTTELID
ENVS**

Midmorsk Helikopterservice as

Vinter vedlikehold

Snøforhold i Verdal er meget begrenset.

- 1** Etter at det har vært nedbør i form av snø eller sludd skal hele landings område kontrolleres og ryddes for snø hvis nødvendig.

Område er :
Setningspunkt og Sikkerhetsområde
- 2** Etter at det har vært nedbør som er blitt til is skal hele landings område kontrolleres og sikres ved hjelp av strø hvis nødvendig
- 3** Når setnings punktets H ikke vise p.g.a. snø ansamling så skal snø fjernes slik at setning punktets H (gul) vises.
- 4** Hvis ikke Gul H vises etter at setningspunkt og sikkerhetsområde rundt er forsvarlig ryddet og sikret mot å skli (strøing) skal H gjenskapes med hjelp av RØD spray maling.
- 5** Kontroller at det ikke er brøyte stikker som har en høyde over 1 m.
Det skal ikke være brøyte stikker innenfor Setningspunkt og Sikkerhetsområde.
- 6** Kontroller at de ikke er gjenglemt rydde og hjelpe utstyr i Setningspunkt og Sikkerhetsområde.
- 7** Ved bruk av strø skal det kun benyttes finkornet sand i små mengder.
- 8** All kjøretøy skal være utenfor landingsplass område
- 9** Se forøvrig skilt med Sikkerhetsregler.

**MANUAL FOR
VERDAL
HELIKOPTERPLASS SLOTTELID
ENVS**
Midmorsk Helikopterservice as

PART 3 - SIKKERHETSREGLER

Ferdseil på helikopter landingsplass

SIKKERHETSREGLER

All bevegelse innenfor helikopterlandingsplassen og rundt helikopteret medfører meget stor risiko, derfor skal følgende bestemmelser følges strengt:

- 1. INGEN PERSONER ELLER KJØRETOY SKAL BEVEGE SEG INNENFOR NÅR HELIKOPTERET STARTER ELLER LANDER**
- 2. BEVEGELSE MOT HELIKOPTERET NÅR ROTOR GÅR SKAL KUN UTFØRES.**
 - Etter at pilot har gitt personer forhåndsinformasjon (opplæring)
 - Og-/på signal fra pilot.
- 3. PERSONER SOM HAR FÅTT SIGNAL FRA PILOT SKAL DA:**
 - Bevege seg med bøyd hode i pilotens synsvinkel mot helikopterets dører
- 4. ALDRI:**
 - gå mot halerotorområdet.
 - aldri gå med gjenstander som rekke en over hode. (antenner, staver etc.)
 - gå på eller over forhøyninger.
 - medbringe løse gjenstander, klær, caps etc.

Ombordstigning/utstigning av helikopteret skal skje etter anvisning av helikoptermannskapet. Normalt skjer dette når rotoren ikke er i gang.



- Sikkerhetsbelte skal alltid benyttes!
- RØYKING FORBUDT!

OMBORDSTIGNING NÅR ROTOREN ER I GANG:



Gå til og fra helikopteret i en sektor på høyre eller venstre side hvor flygeren kan se deg! Se også etter eventuelle signaler/tegn fra flymannskapet.



- Gå aldri i oppoverbakke under rotoren.
- Gå aldri bak mot halerotoren.



Gå til og fra helikopteret i SAMMENBOYD stilling. Gjenstander holdes under hodehøyde.

SIKKERHETSREGLER

All bevegelse innenfor helikopterlandingsplassen og rundt helikopteret medfører meget stor risiko, derfor skal følgende bestemmelser følges strengt:

- 1. INGEN PERSONER ELLER KJØRETOY SKAL BEVEGE SEG INNENFOR NÅR HELIKOPTERET STARTER ELLER LANDER**
- 2. BEVEGELSE MOT HELIKOPTERET NÅR ROTOR GÅR SKAL KUN UTFØRES.**
 - Etter at pilot har gitt personer forhåndsinformasjon (opplæring)
 - Og-/på signal fra pilot.
- 3. PERSONER SOM HAR FÅTT SIGNAL FRA PILOT SKAL DA:**
 - Bevege seg med bøyd hode i pilotens synsvinkel mot helikopterets dører
- 4. ALDRI:**
 - gå mot halerotorområdet.
 - aldri gå med gjenstander som rekke en over hode. (antenner, staver etc.)
 - gå på eller over forhøyninger.
 - medbringe løse gjenstander, klær, caps etc.

SIKKERHETSREGLER

Ombordstigning/utstigning av helikopteret skal skje etter anvisning av helikoptermannskapet. Normalt skjer dette når rotoren ikke er i gang.



- Sikkerhetsbelte skal alltid benyttes!
- RØYKING FORBUDT!

OMBORDSTIGNING NÅR ROTOREN ER I GANG:



Gå til og fra helikopteret i en sektor på høyre eller venstre side hvor flygeren kan se deg! Se også etter eventuelle signaler/tegn fra flymannskapet.



- Gå aldri i oppoverbakke under rotoren.
- Gå aldri bak mot halerotoren.

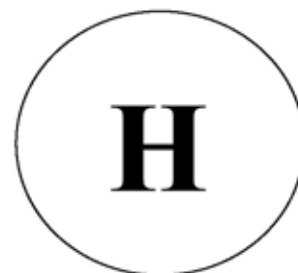
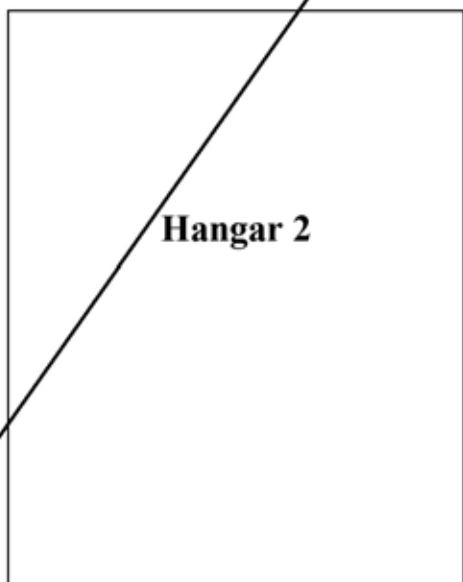


Gå til og fra helikopteret i SAMMENBOYD stilling. Gjenstander holdes under hodehøyde.

**MANUAL FOR
VERDAL
HELIKOPTERPLASS SLOTTELID
ENVS**

Midmorsk Helikopterservice as

PART 4 - SITUASJONSTEGNING M/FATO-TLFO



X

1. 1. stk Brannslukker Pulver (12 Kg)
2. 2. stk CO2 Brannslukkere (6 kg)
3. Førstehjelpsutstyr.
4. 2. Stk Håndlykter.
5. Varslingsplan (Operativ og Teknisk kontor)

KONTOR
Operativ og
Teknisk

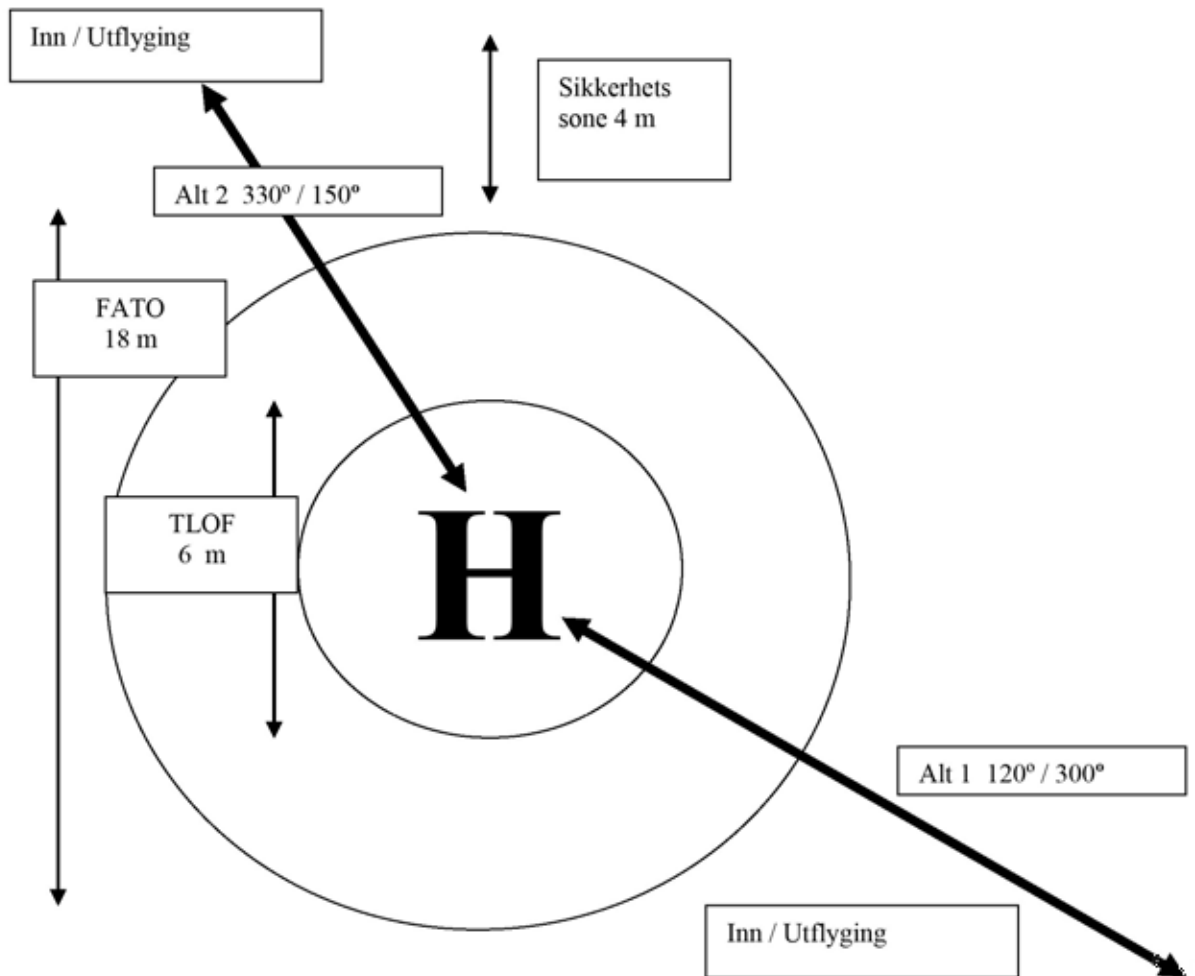
Side 4-1

**MANUAL FOR
VERDAL
HELIKOPTERPLASS SLOTTTELID
ENVS**

Midmorsk Helikopterservice as

FATO - TLOF

For Helikopter med D ca 13 m (13 x 1,5 D = 20 m)

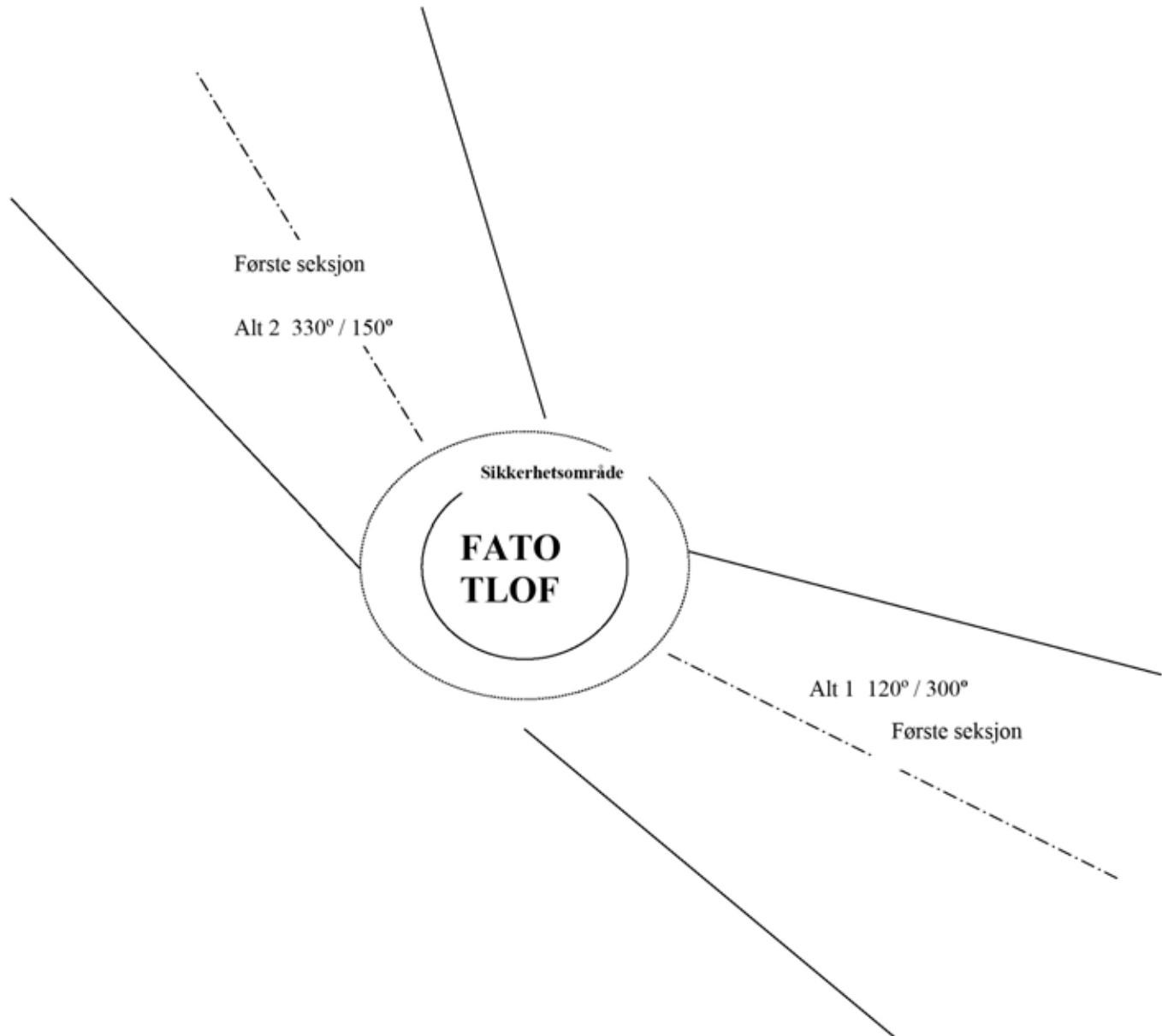


**MANUAL FOR
VERDAL
HELIKOPTERPLASS SLOTTTELID
ENVS**

Midmorsk Helikopterservice as

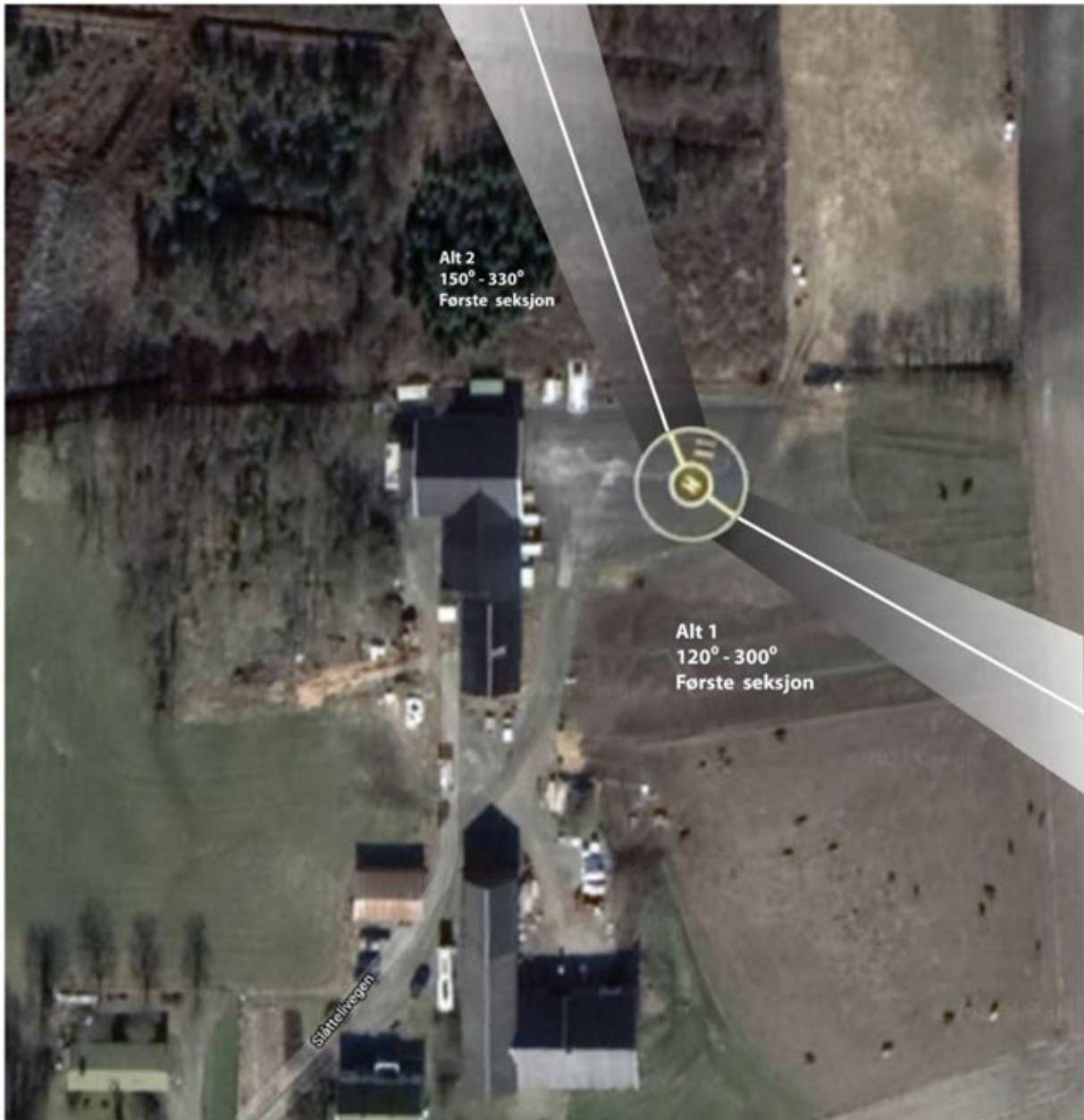
FATO - TLOF

” Sideflater”



**MANUAL FOR
VERDAL
HELIKOPTERPLASS SLOTTTELID
ENVS**

Midmorsk Helikopterservice as

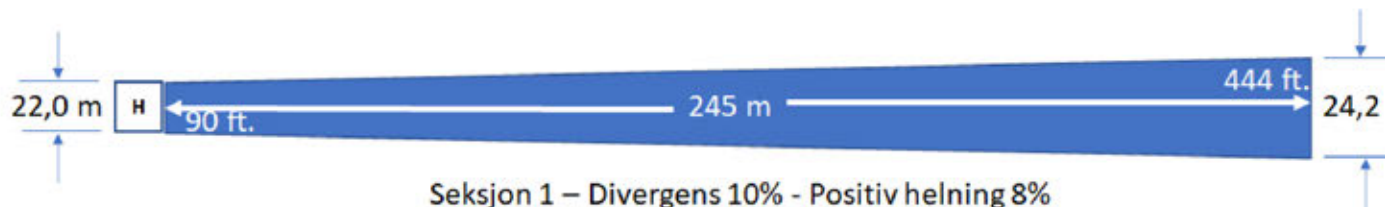


**MANUAL FOR
VERDAL
HELIKOPTERPLASS SLOTTTELID
ENVS**

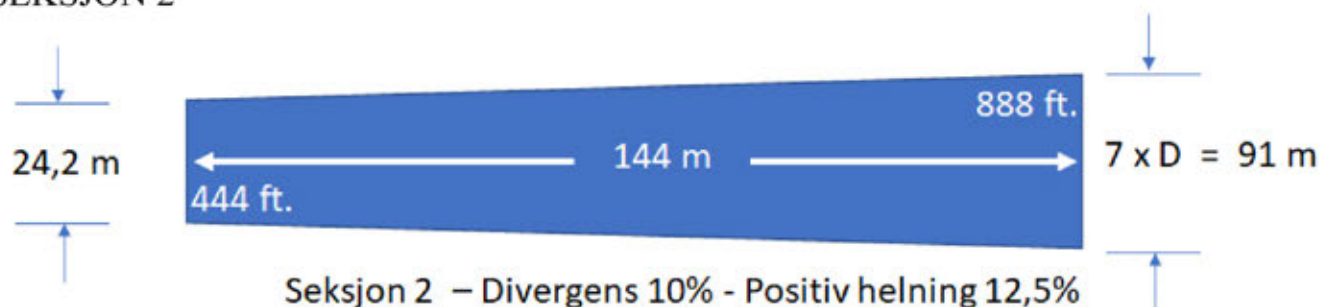
Midmorsk Helikopterservice as

Utflygingsflater

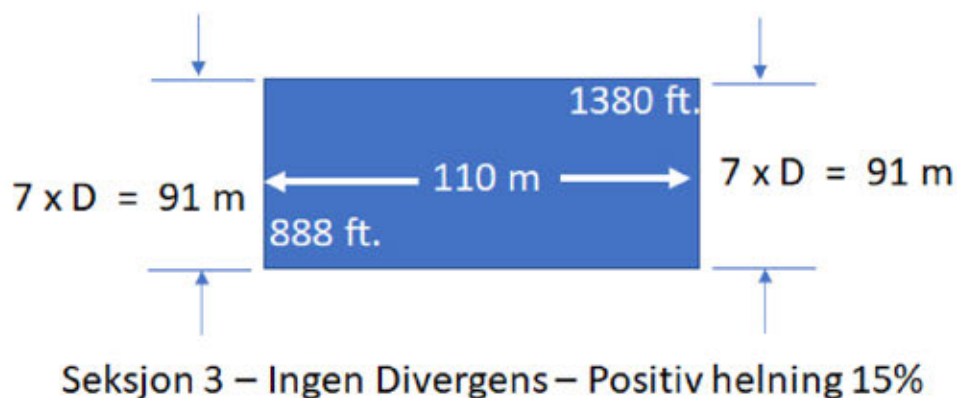
SEKSJON 1



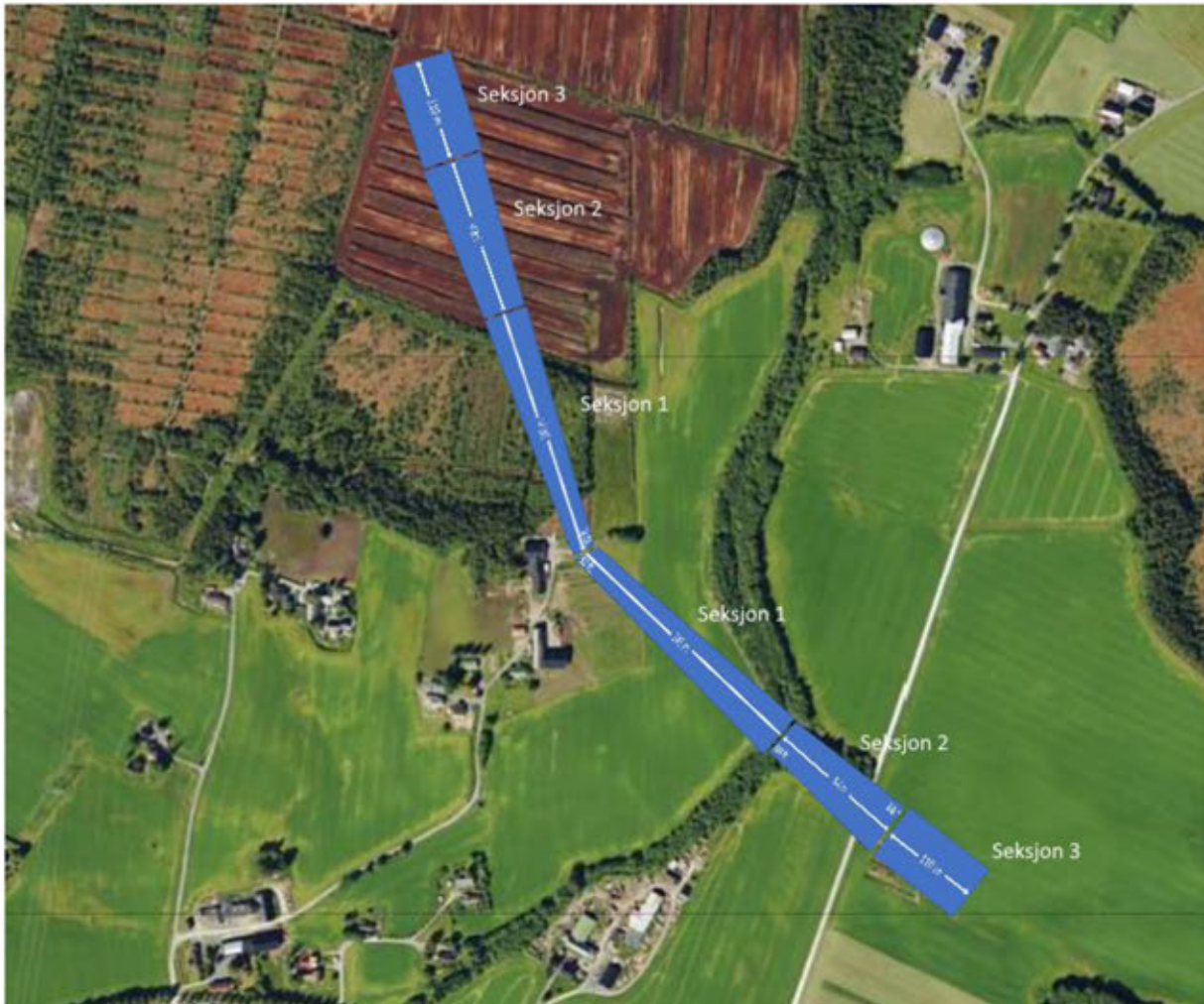
SEKSJON 2



SEKSJON 3



**MANUAL FOR
VERDAL
HELIKOPTERPLASS SLOTTTELID
ENVS**
Midmorsk Helikopterservice as



Side 4-6

**MANUAL FOR
VERDAL
HELIKOPTERPLASS SLOTTELID
ENVS**

Midmorsk Helikopterservice as

PART 5 - VARSLINGS OG RAPPORTERINGSPLANER

Type hendelser	Varsles Snaest til	Rapporteres skriftlig til	Standard Skjema for skriftlig rapportering	Frist for innsendelse av skriftlig rapport
Luftfartsulykker	Lufttrafikkjenesten; HSL og politi	HSL og Luftfartstilsynet	NF 2007	72 timer
Lufttrafikk hendelse	Lufttrafikkjenesten; HSL	HSL og Luftfartstilsynet	NF 2007	72 timer
Lufttrafikk hendelse	Lufttrafikkjenesten; HSL	HSL og Luftfartstilsynet	NF 2007	72 timer
Driftsforstyrrelse av teknisk / operativ art	Luftfartstilsynet (kun ved alvorlig teknisk feil)	Luftfartstilsynet	NF 2007	14 dager
Hendelse med farlig goods	Brannvesen politi og lufttrafikkjenesten.	Luftfartstilsynet	NF 2007	14 dager
Lagerføring eller bruk av ikke godkjent materiell	-----	Luftfartstilsynet	NF 2007	14 dager
Kolisjon med fugler	Lufttrafikkjenesten	Luftfartstilsynet	NF 2007	15. I påfølgende måned
Ulykke og hendelser med mikrolett fly / fallsjerm/henge- /paraglider.	Politi (kun ved dødsfall og/ eller allvorlige personskade og skade på tredje manns eiendom)	-----	-----	-----

Skjema for varsling finnes:

1. *AIP Norge*
2. www.luftfartstilsynet.no eller *ALTIN altin.no*
3. *BSL A (Veiledning A-1-3-3)*

HSL, politi og Luftfartstilsynet varsles telefonisk. Lufttrafikkjenesten varsles primært over radio eventuell telefonisk eller over fast sambandsnett forluftfarten.

Side 5-1

**MANUAL FOR
VERDAL
HELIKOPTERPLASS SLOTTTELID
ENVS**
Midnorsk Helikopterservice as

PART 6 - TELEFONLISTE FOR VARSLING

Varsling av hendelser er beskrevet i OM-A kap. 11 og SMM kap 8

Side 6-1

**MANUAL FOR
VERDAL
HELIKOPTERPLASS SLOTTELID
ENVS**
Midnorsk Helikopterservice as

PART 7 - VARSLING BRANN

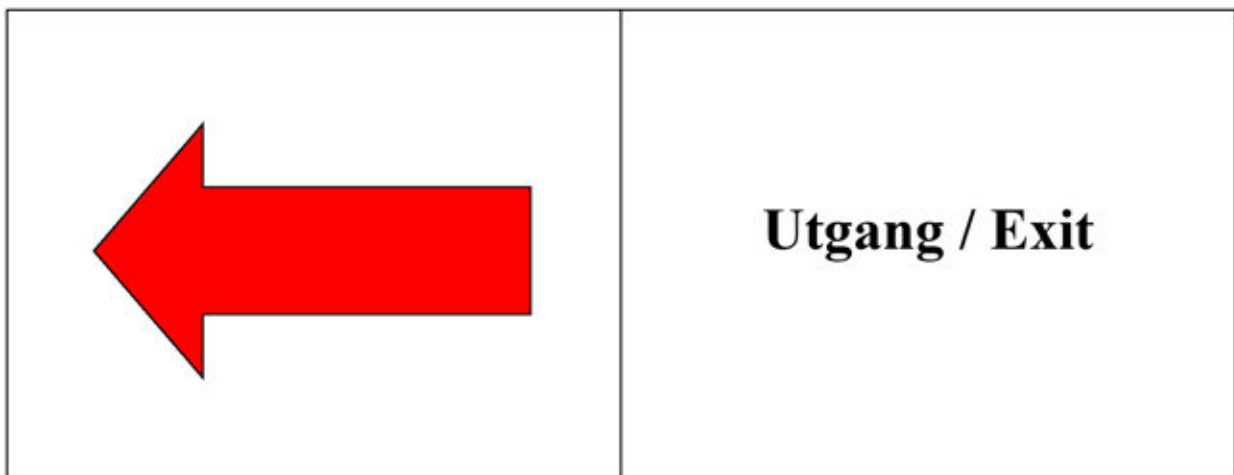
VARSLING AV BRANN !!

Ring BRANNVESEN Telefon 110

- VED BRANN**
- 1. Prøv å slukk med Brannslukkerapparat**
 - 2. Forlat bygningen**
 - 3. Ring Brannvesen**

Varsle om

- Hva har hendt**
- Hvor har det hendt (adresse)**
- Hvem som ringer**



Side 7-1

**MANUAL FOR
VERDAL
HELIKOPTERPLASS SLOTTTELID
ENVS**

Midnorsk Helikopterservice as

PART 8 - STØYMÅLING

**STØYMÅLING
” SLOTTTELID HELIKOPTERLANDINGSPLASS”**

Dato	22.10.2003	
Sted	Slottelid Gård	
Kl	12.00- 1245	
Ute temp	- 3 °C	Måling skal utføres i standard atmosfære 15° C og 1013 mb
Trykk:	1023	
Vær	Sol / Klart	
Vind	0	
Måle Instrument	01db (SIP 95)	
Kalibrert	Ja 94 dB A	
Slow Fast Imp	SLOW	
A,B,C Line	A	
Helikopter	R 44	
Registrering	LN-OAI	

Tilstedværende:

Øyvind Holand , Åge Isaksen (Verdal Kommune) Odd Arne Lyng Midt Norsk Helikopter.

Referanse dokument:

T-1277 Retningslinjer etter plan og bygningsloven.

Side 8-1

**MANUAL FOR
VERDAL
HELIKOPTERPLASS SLOTTELID
ENVS**

Midmorsk Helikopterservice as

Bakgrunn for målingen:

Støymålingen ble utført på bakgrunn av oppfordring fra Verdal Kommune og med forutsetning å bekrefte fremlagt Støysertifisering av aktuell Helikopter type.

Støy sertifikat:

Levert av produsent Robinson etter krav fra Luftfartsmyndighetene i USA.
Standard for kalkulasjon er utarbeidet av NASA (Rapport referanse CR -2376)

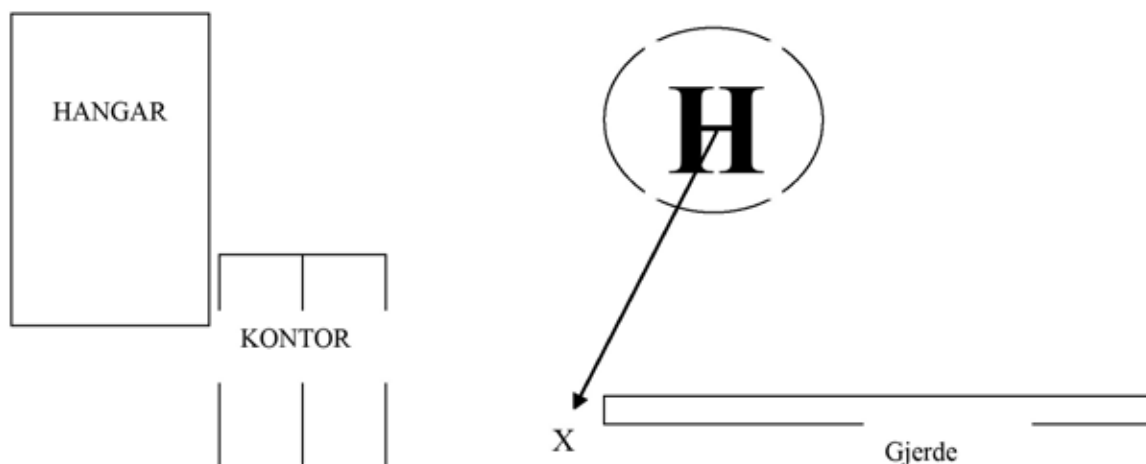
Fysisk måling den 22.10.03 basert KUN på Max måling MFN.

Målingen ble utført i fri off sight (uten hindringer skog etc i mellom målepunktene)

Første måling X 27 m fra senter av helikopter målt på grensen av landingsplass:

Avlest verdier

87-91 dbA (91 dbA peak)



Andre måling:

Rett under helikopter (horisontalt) avstand 150 m

Avlest verdier 71-74 dbA

Tredje måling:

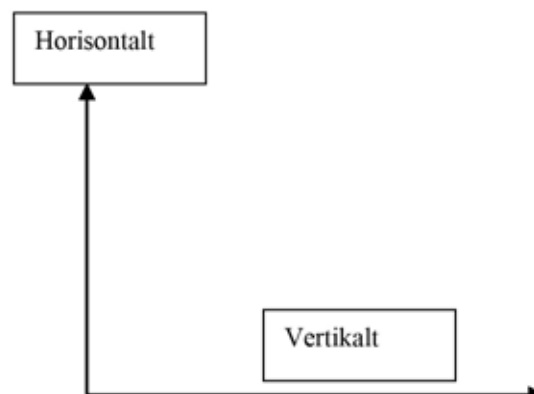
Vertikal avstand 150 m

Avlest verdier 71-74 dbA

Fjerde måling:

Vertikal avstand 300 m

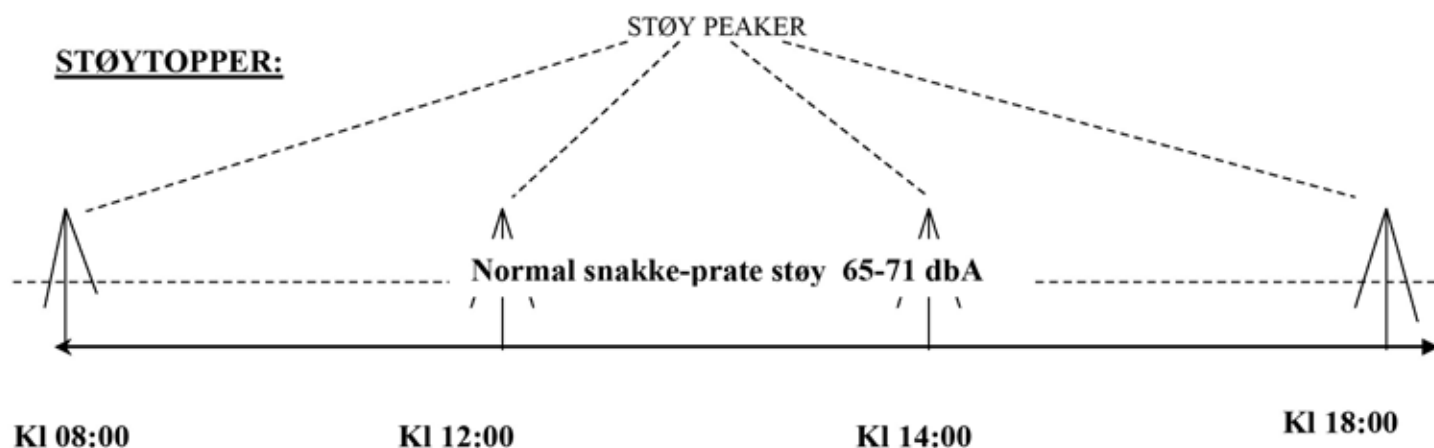
Avlest verdier 65-67 dbA



**MANUAL FOR
VERDAL
HELIKOPTERPLASS SLOTTTELID
ENVS**

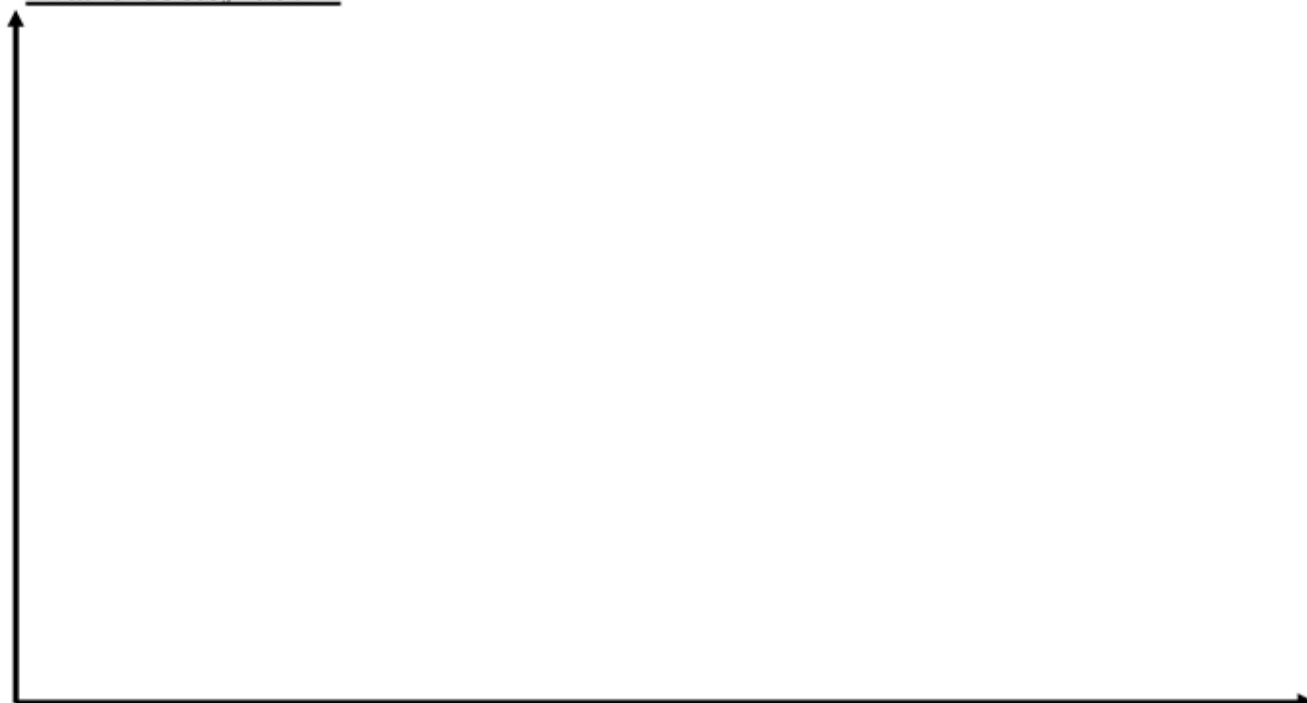
Midmorsk Helikopterservice as

R 44 ROBINSON STØYBELASTNING



- ** Støybelastning ut fra 4 bevegelser pr dag. Mellom kl 0600-2200
- ** Støy toppene i forbindelse start og landinger varer MAX 20- sek.
- ** Totalt 1-1.5 minutter. Pr dag.

Avtakende støy db / m



Støysone MFN	IV	= 105-110 db A	III	= 100-105 db A
	II	= 95-100 db A	I	= 80- 95 db A

Side 8-3

**MANUAL FOR
VERDAL
HELIKOPTERPLASS SLOTTTELID
ENVS**

Midmorsk Helikopterservice as

OPPSUMMERING:

- a) Støymåling er MEGET spesielt og bør behandles meget riktig.
- b) Støymålingen viste at krav til støymålingssertifikat var som forutsatt og ikke oversteg maksimal grensen på 81.9 db A på 500' (fot) (aktuell type helikopter)
- c) Støymåling viste også at ingen sonemåling klassifiseres som støysone
Ref, T 1277
- d) Nærmeste bolig til Slottelid landingsplass ca 150 m (500') 71-74 dbA
- e) For ekstra støydemping spesielt når helikopter er på bakken er der fylt en jordvoll.
- f) Målingen ble gjort i kaldt og klart vær, noe som gir en høyere verdi en måling utført under standard atmosfære.
- g) Avlastnings landingsplass på Ørin er etablert.

Anbefaling:

Klage på vedtak avvises på bakgrunn av at tiltakshaver har dokumentert grundig gjennom:

1. Godkjent støysertifikat
2. Ekstra måling (kun på max verdier MFN)

At retningslinjer i T-1277 ” retningslinje arealbruk” er fulgt og at aktivitet ikke påviser definisjon støysoner.Ref. part 2. Dermed vil ikke krav til støysonekart heller være påkrevet.

Luffartsloven: (se tekst T-1277 punkt.3)

Verdal kommune bekrefter dokumentasjon og anbefaler tillatelse for drift av Slottelid Helikopter landingsplass uten videre krav til støysonekart på bakgrunn av faktaopplysning.

Kommuner er videre gjort kjent med følgende regler i luffartsloven:

- | | |
|---|-----------------------------------|
| 1. Landing på privat grunn med helikopter | (reguleres av grunneier) |
| 2. Landing i utmark med helikopter | (reguleres av ferdsel i utmark) |
| 3. Flyving over tettbebyggelse | (minimums høyde 1000' 300 m) |
| 4. Flyving over utmark | (minimums høyde 500' 150 m) |

** 3.4 Unntak Start og landinger.

Side 8-4